



大屏数据展示看板系统 及可视工具软件 DataView v1.0

使用操作指南

目 录

1. 产品概述.....	2
1.1 万联 DATAVIEW 的产品概述.....	2
1.2 万联 DATAVIEW 的使用目的.....	2
2. 产品特性.....	2
2.1 万联 DATAVIEW 的产品优势.....	2
2.2 万联 DATAVIEW 的技术特点.....	2
3. 万联 DATAVIWE 的布局理念.....	2
3.1 周密规划.....	3
3.2 依据充分的信息进行设计.....	4
3.3 完善仪表盘.....	5
4. 万联 DATAVIWE 的使用指南.....	5
4.1 DATAVIWE 的后台配置.....	5
4.1.1 页面.....	5
4.1.2 控件.....	6
4.1.3 表单.....	17
4.1.4 多媒体.....	20
4.1.5 控件的换位.....	22
4.2 DATAVIWE 前端：大屏数据展示看板.....	22

1. 产品概述

1.1 万联 DATAVIEW 的产品概述

万联的 DATAVIEW 大屏数据展现看板软件模块，是一个出色的快捷的简明的数据仪表盘可视系统及工具软件，可以让复杂的数据快捷可视化，通过交互式实时数据可视化视屏墙来帮助业务人员发现、诊断业务问题,让使用者的管理工作高效实用。

1.2 万联 DATAVIEW 的使用目的

在使用 DATAVIEW 制作精良的仪表板时，用户总会感叹过去没有仪表板的时候自己是怎么熬过来的。为什么这么说呢？仪表板制作精良，分析工作才有处着手，同样的信息集合，通过这样的仪表板便能够以强大的方式呈现出来，让您的公司可以基于单一事实来源更快地做出决策。

2. 产品特性

2.1 万联 DATAVIEW 的产品优势

- 多种场景模板，解决您的设计难题

数据可视化的设计难点不在于图表类型的多，而在于如何能在简单的一页之内让人读懂数据之间的层次与关联，这就关系到色彩、布局、图表的综合运用。DataVIEW 提供天气预报，环形/进度/等级展示，进度排名，综合对比等多种场景模版，即便没有设计师，您的可视化作品也有高设计水准。

- 多种图表组件，支撑多种数据类型的分析展示

除针对业务展示常规场景模板外，还能够绘制饼图，曲线图，柱形图等图表供您自由搭配。

- HTTP 数据源接入，充分发挥万联大数据采集和计算的能力

Webservice 接口的接入，且支持动态请求。满足您各类大数据实时计算、监控的需求。

- 分辨率自动适配，满足您不同场合下的使用

特别针对拼接大屏端的展示做了分辨率优化，能够自动适配分辨率。

2.2 万联 DATAVIEW 的技术特点

- 基于 Windows Service 技术架构
- 基于主流的 Microsoft SQL Server 数据库
- 基于 .Net、JAVA 技术平台的系统重构特性（界面设计、对象设计、功能设计）
- 具有可靠性，稳定性，易用性，可移植性，兼容性及扩展性的特点。

3. 万联 DATAVIWE 的布局理念

出色的仪表板总能呈现清晰明确的主旨和指标，所采用的色彩能让表达的含义增色不少，您需要的每一项信息都触手可得。那么，如何才能制作出达到以上要求且恰合贵组织需要的仪表板呢？

其实归纳起来，做到三点即可：周密规划，依据充分的信息进行设计，以批判性的眼光决定呈现和不呈现哪些内容。

3.1 周密规划

- 了解您的受众

那些最出色的仪表板，都是只服务于它们的目标受众的。这可不是无心插柳就能做到的。需要问问自己：我仪表板的受众是什么样？是只能抽出 15 秒时间了解关键绩效指标的忙碌销售人员，还是要花几个小时时间评估季度仪表板的团队？

除了知道仪表板要展示给什么样的受众看之外，还必须了解这些受众的专业知识水平以及他们想要研究的主题和数据。他们需要或者不需要什么类型的提示和标签？

您可能会意识得到自己需要阐明多项主旨或者解答多个问题。但不要忘了，您始终可以再创建一些仪表板。所以从简入手才是最佳做法。

- 屏幕显示尺寸

如果您制作仪表板的初衷是要在台式机显示器上查看，而用户实际上却在手机上查看，那么受众很可能就不太满意。所以要提前做一些调研，了解受众使用什么样的设备来查看仪表板。这时您可以在左侧“仪表板”窗口中的大小下设置仪表板尺寸。

如果受众会在多种设备上查看您的仪表板，您也有两种方案可以选择。

自动确定尺寸：您可以将大小设置为自动。这样系统就会自动根据浏览器窗口的大小来调整仪表板的总体尺寸。如果仪表板包含的视图数量很少，且视图十分简单，可以很好地进行扩展，这种做法就很合适。

精确指定尺寸：您可以使用范围功能，来为仪表板设定上下限，这样仪表板在显示时的大小就具备了可预测性。

同时您也可以使用系统自带的 UI 设计工具，为所有使用同一仪表板的具体屏幕的尺寸分别创建相应的布局，包括手机屏幕和平板电脑屏幕。UI 设计工具可帮助您精准控制内容的呈现外观，而且与设定范围不一样的是，这让您能够以不同的布局来使用各个视图和对象。

- 合理规划，确保快速加载

即使是全世界最为精美的仪表板，如果加载时间过长，也不会有太大的作用。人们都很忙，长时间等待会让人感到心烦意乱。

什么数据都要是导致加载缓慢的一个常见原因。尽管通过浏览器优化（比如选用谷歌浏览器或网页加速等）可以有效地提升查询性能。建议通过分页展现轮询来展现你的关注数据。

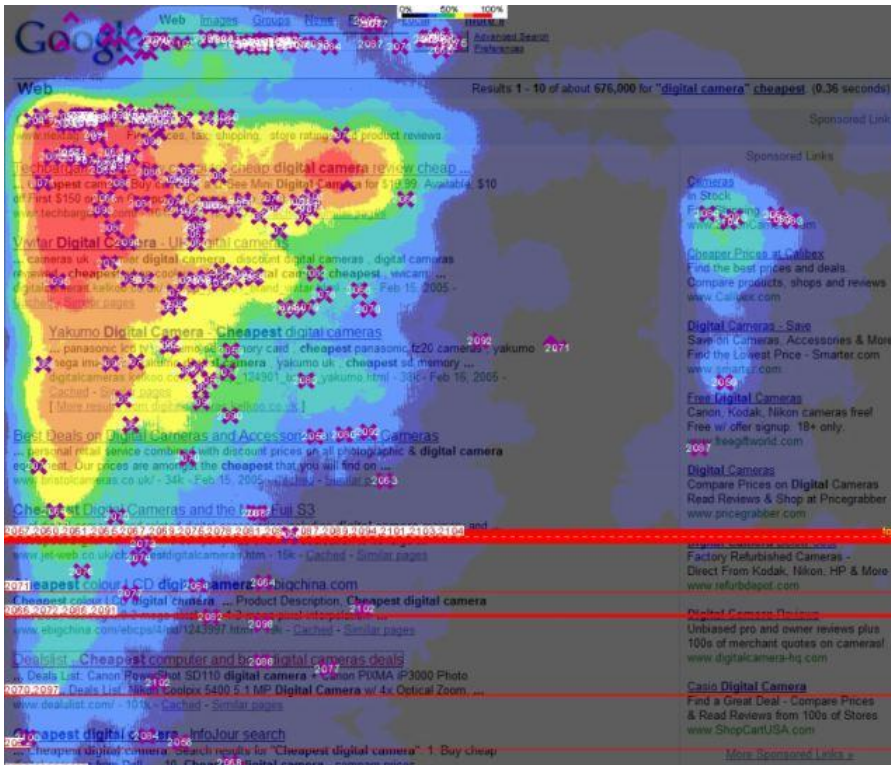
专业提示

您甚至在创建首个视图前的数据准备阶段，就需要做出一些最为重要的数据取舍决定。因此，请花些时间熟悉您要处理的数据。

3.2 依据充分的信息进行设计

- 充分利用最聚目光的位置

在数字时代，大多数人在查看内容时都会本能地从屏幕左上角开始浏览。下面这张用来跟踪用户目光的热图显示了典型的浏览模式：



在确定了仪表板的主要目的之后，您就可以将最重要的视图放在仪表板的左上角，让这个已知最能汇聚用户目光的位置发挥最大作用。

- 限制视图和颜色数量

设计仪表板时很容易兴奋起来，恨不能将所有相关的视图都挤到仪表板中。但如果添加过多视图，就会牺牲仪表板的整体效果。一般来说，应只添加两三个视图。如果发现两三个视图不能满足需要，不妨再创建一些仪表板！

不仅仅在视图数量方面可能出现过犹不及的问题，在颜色方面同样也可能犯这样的错误。颜色使用得当会给分析增色不少。颜色过多会让受众感到眼花缭乱，反而会让它们不能快速分析，有时甚至让他们根本无法看清。

- 增强交互性以鼓励用户探索

仪表板的强大之处在于，作者能够将多个具体视图放在一起进行对比分析。通过后台对同一图表的不同数据关联选择可以给这种分析带来锦上添花的作用，同时也能吸引用户参与交互。

- 按照从大到小的流程设置格式

在更改数据展现看板的 UI 界面时，应采用“从大到小”的工作流程。这有助于您快速完成作品，还可以防止无意中覆盖您所做的改动。

3.3 完善仪表盘

- 删繁就简

先后退一步，以从未看过您仪表板的用户角度审视它。其中的每一个元素都应该各有其用。如果某个标题、图例或轴标签没有必要存在，那就直接删掉！确保一个仪表板中包含的调色板不超过两个；理想情况下，如果您的数据可以定量，也就是说数据表示的是一个范围，只需一个调色板即可。

- 预览审视

主要的设计工作完成后，不妨预览审视一下设计效果，看看大屏展示时是否有瑕疵。应确保各个标签均朝着相同的方向，以方便用户阅读。观察一下仪表板中的各个标题。这些标题是否都采用并列句式？所有标题的大小写方式是否一致？最后，在将仪表板投入使用时，不要忘了以用户的角度加以试用。与所有成功的项目一样，有效的测试十分关键。在了解了用户对您仪表板的接受程度后，您就可以据以对它进行增强和更新。

4. 万联 DATAVIWE 的使用指南

4.1 DATAVIWE 的后台配置

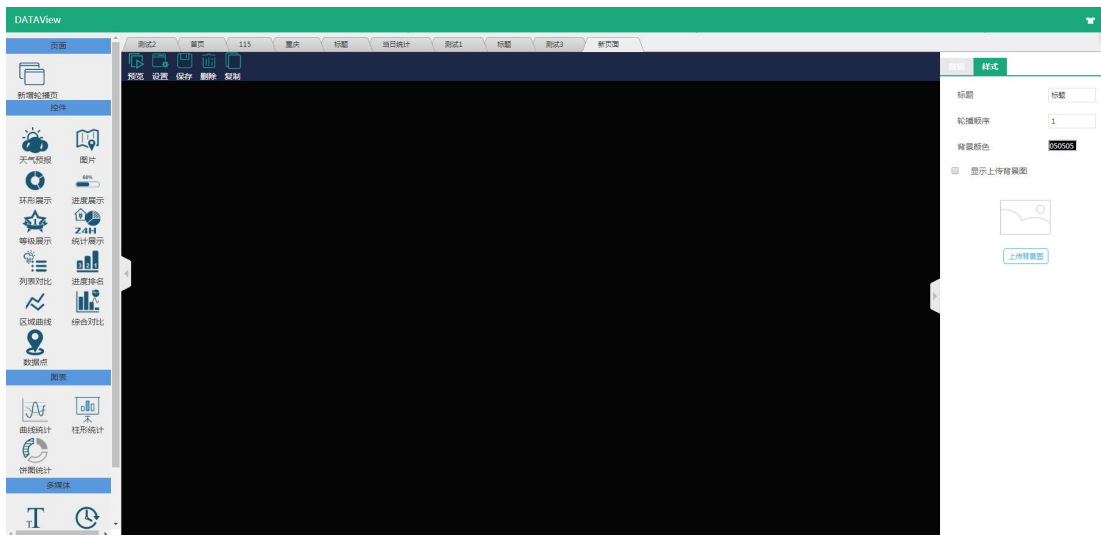
功能描述：后台进行页面配置，在前端可以直观的显示出来。




页面上方为轮播页标签，左侧为各种控件，中间为控件的展示显示，右侧为控件的样式调整及数据来源设置。






4.1.1 页面

功能描述：新增轮播页。每个页面在前端展示时支持轮播显示。



-  控件-新增轮播页：点击后会新增一个轮播页面。

工具栏：

-  预览：点击后直接可以浏览当前保存的轮播页。
-  设置：点击页面，可以在左侧对轮播页的样式进行调整。
-  保存：保存当前设置的页面，保存效果才会再前端展示时更新过来。
-  删除：删除轮播页，删除后该页面上的控件也会同样删除。
-  复制：新增一个相同的轮播页。

样式设置：

- 标题：即轮播页标签名字。可以任意命名。
- 轮播顺序：前端显示时的轮播顺序按数字从小到大进行轮播。
- 背景颜色：调整轮播页的背景色调。
- 显示上传背景色：选中后会显示自定义的上传图片。

4.1.2 控件


-  控件-天气预报：新增天气预报。

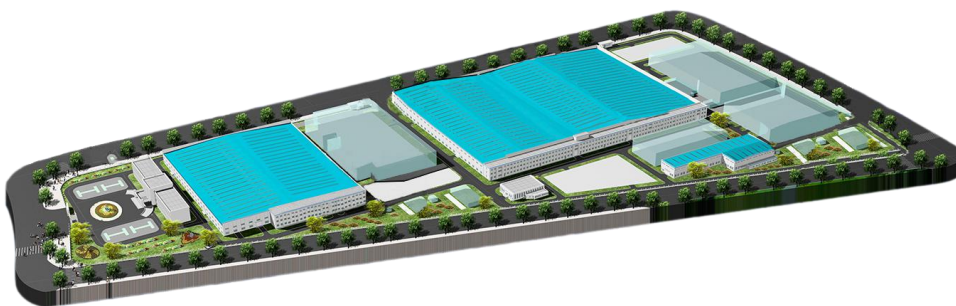


样式设置：

- 高度/宽度：设置控件的高度和宽度，按所占屏幕的百分比进行设置。
- 字体颜色：可以修改此控件中所有相关字体的颜色。
- 大背景色：可以调整该控件的整个背景的色调。
 - ◆ 透明度：当页面使用色调时，可以调整期透明度 1~99。
 - ◆ 显示上传背景图：选中后会显示自定义的上传图片。
- 小背景色：可以调整该控件的右侧悬浮层局部背景的色调。
 - ◆ 透明度：当页面使用色调时，可以调整期透明度 1~99。
 - ◆ 显示上传背景图：选中后会显示自定义的上传图片。
- 城市：可以输入城市，天气信息会自动切换为对应城市。

数据设置：

- 连接：输入连接地址，前端点击该控件会自动进行跳转。
-  控件-图片：新增图片，可以自定义上传。




样式设置：

- 高度/宽度：设置控件的高度和宽度，按所占屏幕的百分比进行设置。

数据设置：

- 上传图片：可以上传自定义图片。
- 连接：输入连接地址，前端点击该控件会自动进行跳转。

-  控件-环形展示：将采集数据以环形的形式展现出来。




样式设置：

- 标题：即左上角的文字展示，可自定义输入。
字体大小/颜色：可以自定义标题的字体大小与颜色。
- 环内文本：即环形内部“PM2.5”文字部分，可自定义输入。
字体大小/颜色：可以自定义环内文本的字体大小与颜色。
- 背景颜色：可以调整该控件的整个背景的色调。
透明度：当页面使用色调时，可以调整期透明度 1~99。
显示上传背景图：选中后会显示自定义的上传图片。
高度/宽度：设置控件的高度和宽度，按所占屏幕的百分比进行设置。
- 数值范围：即设置环形区域的数值范围，系统根据采集数值的大小自动判定环形条的长短。
- 数据字体/颜色：即环内实际采集的数值“75”，可以自定义其字体大小与颜色。
- 单位字体/颜色：即环内实际采集数值的单位“IAQI”，可以自定义其字体大小与颜色。
- 描述字体/颜色：即下方描述的字体“空气质量...”，可以自定义其字体大小与颜色。

数据设置：

- 对象 ID：需要展现对象的 ID（数据是通过接口传输过来，因此传输格式会由本公司在接口文档中定义）。此控件建议选择采集数值为“数字”的对象。
支持直接对接本公司的 Assetview 或 DCIM 产品。此时对象 ID 即可选择监控通道的 IP。
- 参数类型：即参数的 Tag，例如：温度，湿度等。数据会在接口格式中存在。
若对接的是 Assetview 或 DCIM 产品，选择对象 ID 后即可支持关联下拉筛选。
- 统计类型：即参数的 Type，例如：当前，日，月等。数据会在接口格式中存在。

若对接的是 Assetview 或 DCIM 产品，选择对象 ID 后即可支持关联下拉筛选。

- 连接：输入连接地址，前端点击该控件会自动进行跳转。
-  控件-进度展示：将采集数据以进度条的形式展现出来。支持展示多个对象的采集参数。



样式设置：

- 标题：即左上角的文字展示，可自定义输入。
字体大小/颜色：可以自定义标题的字体大小与颜色。
- 背景颜色：可以调整该控件的整个背景的色调。
透明度：当页面使用色调时，可以调整期透明度 1~99。
显示上传背景图：选中后会显示自定义的上传图片。
高度/宽度：设置控件的高度和宽度，按所占屏幕的百分比进行设置。
- 数据字体/颜色：即实际采集的数值“20”，可以自定义其字体大小与颜色。
- 单位字体/颜色：即实际采集数值的单位“°C”，可以自定义其字体大小与颜色。

数据设置：

- 连接：输入连接地址，前端点击该控件会自动进行跳转。
- 对象 ID：需要展现对象的 ID（数据是通过接口传输过来，因此传输格式会由本公司在接口文档中定义）。此控件建议选择采集数值为“数字”的对象。

支持直接对接本公司的 Assetview 或 DCIM 产品。此时对象 ID 即可选择监控通道的 IP。

参数类型：即参数的 Tag，例如：温度，湿度等。数据会在接口格式中存在。

若对接的是 Assetview 或 DCIM 产品，选择对象 ID 后即可支持关联下拉筛选。

统计类型：即参数的 Type，例如：当前，日，月等。数据会在接口格式中存在。

若对接的是 Assetview 或 DCIM 产品，选择对象 ID 后即可支持关联下拉筛选。


- 数值范围：即设置进度条的数值范围，系统根据采集数值的大小自动判定进度条的长短。

进度颜色：支持自定义进度条颜色。

图标上传：支持自定义展示对象的图标（建议使用透明的 png 图标）。

- 点击 <<添加>>，可以再添加一个对象。

点击 ，则是删除一个对象。

-  控件-等级展示：将采集数据以等级的形式展现出来。



样式设置：

- 标题：即左上角的文字展示，可自定义输入。

字体大小/颜色：可以自定义标题的字体大小与颜色。

- 背景颜色：可以调整该控件的整个背景的色调。

透明度：当页面使用色调时，可以调整期透明度 1~99。

显示上传背景图：选中后会显示自定义的上传图片。

高度/宽度：设置控件的高度和宽度，按所占屏幕的百分比进行设置。

- 数据字体/颜色：即实际采集的数值“859”，可以自定义其字体大小与颜色。

- 单位字体/颜色：即实际采集数值的单位“ppa”，可以自定义其字体大小与颜色。

- 描述字体/颜色：即下方描述的文字“Co2 浓度...”，可以自定义其字体大小与颜色。

数据设置：

- 对象 ID：需要展现对象的 ID（数据是通过接口传输过来，因此传输格式会由本公司在接口文档中定义）。此控件建议选择采集数值为“数字”的对象。

支持直接对接本公司的 Assetview 或 DCIM 产品。此时对象 ID 即可选择监控通道的 IP。

参数类型：即参数的 Tag，例如：温度，湿度等。数据会在接口格式中存在。

若对接的是 Assetview 或 DCIM 产品，选择对象 ID 后即可支持关联下拉筛选。

统计类型：即参数的 Type，例如：当前，日，月等。数据会在接口格式中存在。

若对接的是 Assetview 或 DCIM 产品，选择对象 ID 后即可支持关联下拉筛选。

- 等级划分：支持添加多个等级，每个自定义数值范围。

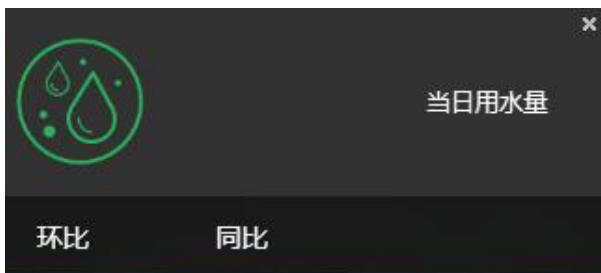
等级名称：自定义等级名称。

数值范围：即设置等级的数值范围，系统根据采集数值的大小自动判定显示哪种等级。

颜色：即自定义等级显示的背景色。

- 连接：输入连接地址，前端点击该控件会自动进行跳转。

-  控件-统计展示：将采集数据展现出来，支持同比与环比的比较。



样式设置：

- 标题：即右侧的文字展示“当日用水量”，可自定义输入。

字体大小/颜色：可以自定义标题的字体大小与颜色。

- 全局背景颜色：可以调整该控件的整个背景色调。

透明度：当页面使用色调时，可以调整期透明度 1~99。

显示上传背景图：选中后会显示自定义的上传图片。

高度/宽度：设置控件的高度和宽度，按所占屏幕的百分比进行设置。

- 图标上传：支持自定义展示对象的图标（建议使用透明的 png 图标）。

- 局部背景颜色：可以调整该控件的上半部分的背景色调。

透明度：当页面使用色调时，可以调整期透明度 1~99。

显示上传背景图：选中后会显示自定义的上传图片。

- 数据字体/颜色：即实际采集的数值，可以自定义其字体大小与颜色。
- 单位字体/颜色：即实际采集数值的单位，可以自定义其字体大小与颜色。
- 标签字体：即下方描述的字体“同比/环比”，可以自定义其字体大小与颜色。

数据设置：

- 对象 ID：需要展现对象的 ID（数据是通过接口传输过来，因此传输格式会由本公司在接口文档中定义）。

支持直接对接本公司的 Assetview 或 DCIM 产品。此时对象 ID 即可选择监控通道的 IP。

- 参数类型：即参数的 Tag，例如：温度，湿度等。数据会在接口格式中存在。

若对接的是 Assetview 或 DCIM 产品，选择对象 ID 后即可支持关联下拉筛选。

- 统计类型：即参数的 Type，例如：当前，日，月等。数据会在接口格式中存在。

若对接的是 Assetview 或 DCIM 产品，选择对象 ID 后即可支持关联下拉筛选。

- 显示对比标签 A/B：即显示接口传输过来的值。若无此数据统计，支持将筛选框去掉。

若对接的是 Assetview 或 DCIM 产品，则无此标签接口的数据统计。

- 连接：输入连接地址，前端点击该控件会自动进行跳转。

-  控件-列表对比：将各个区域采集数据在列表中展现出来，支持显示天气预报。



样式设置：

- 标题：即左上角的文字展示“每日能耗”，可自定义输入。

字体大小/颜色：可以自定义标题的字体大小与颜色。

- 全局背景颜色：可以调整该控件的整个背景的色调。

透明度：当页面使用色调时，可以调整期透明度 1~99。

显示上传背景图：选中后会显示自定义的上传图片。

高度/宽度：设置控件的高度和宽度，按所占屏幕的百分比进行设置。

- 天气预报：选中后该控件可以显示天气。

字体颜色：可以调整天气预报的字体颜色。

城市：可以输入城市，天气信息会自动切换为对应城市。

数据设置：

- 对象 ID：需要展现对象的 ID（数据是通过接口传输过来，因此传输格式会由本公司在接口文档中定义）。

统计类型：即参数的 Type，例如：当前，日，月等。数据会在接口格式中存在。

- 参数类型：即参数的 Tag，例如：温度，湿度等。数据会在接口格式中存在。支持多个参数类型在列表中显示。


列表宽度：可以调整各个参数类型的列表宽度，防止出现换行显示。

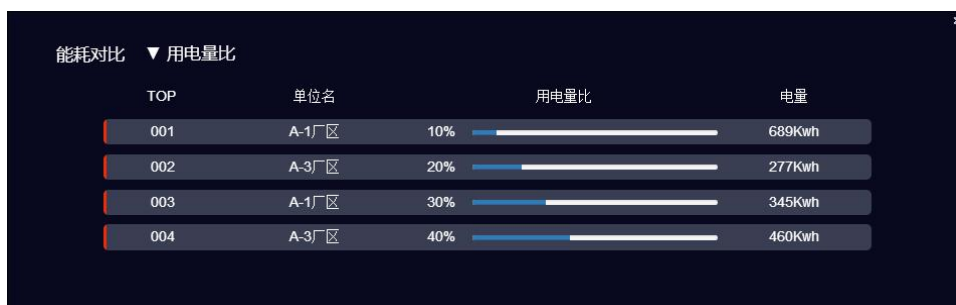
代表颜色：可以自定义参数类型的颜色。

点击 <<添加>>，可以再添加一个参数类型。

点击 ，则是删除一个参数类型。

- 连接：输入连接地址，前端点击该控件会自动进行跳转。

-  控件-进度排名：将各个区域采集数据在进行排名显示，下拉菜单支持切换参数类型。



样式设置：

- 标题：即左上角的文字展示“能耗对比”，可自定义输入。

字体大小/颜色：可以自定义标题的字体大小与颜色。

- 全局背景颜色：可以调整该控件的整个背景的色调。

透明度：当页面使用色调时，可以调整期透明度 1~99。

显示上传背景图：选中后会显示自定义的上传图片。

高度/宽度：设置控件的高度和宽度，按所占屏幕的百分比进行设置。

- 表单字体：可以调整列表中的字体大小。

数据设置：

- 对象 ID：需要展现对象的 ID（数据是通过接口传输过来，因此传输格式会由本公司在接口文档中定义）。

统计类型：即参数的 Type，例如：当前，日，月等。数据会在接口格式中存在。

对比对象：即可对列表中“单位名”进行自定义。

- 参数类型：即参数的 Tag，例如：温度，湿度等。数据会在接口格式中存在。支持多个参数类型在列表中显示。

对比进度名：即自定义列表进度条名称“用电量”。

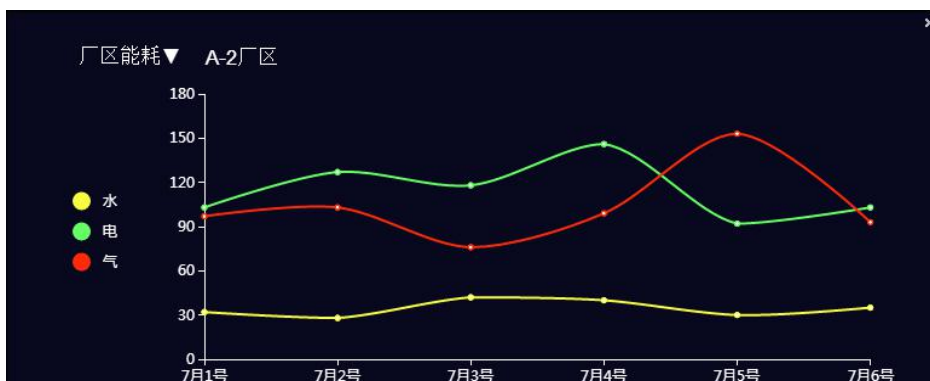
对比参数名：即自定义列表数值名“电量”。

点击<<添加>>，可以再添加一个参数类型。

点击，则是删除一个参数类型。

- 连接：输入连接地址，前端点击该控件会自动进行跳转。

-  控件-列表对比：将各个区域采集数据在以曲线的形式展现出来，通过下拉按钮可以切换厂区。



样式设置：

- 标题：即左上角的文字展示“厂区能耗”，可自定义输入。

字体大小/颜色：可以自定义标题的字体大小与颜色。

- 全局背景颜色：可以调整该控件的整个背景的色调。

透明度：当页面使用色调时，可以调整期透明度 1~99。

显示上传背景图：选中后会显示自定义的上传图片。

网格线颜色：可以自定义网格线的颜色。

图例颜色：可以自定义右上角图例字体“水、电”颜色

高度/宽度：设置控件的高度和宽度，按所占屏幕的百分比进行设置。

数据设置：

- 对象 ID：需要展现对象的 ID（数据是通过接口传输过来，因此传输格式会由本公司在接口文档中定义）。

统计类型：即参数的 Type，例如：当前，日，月等。数据会在接口格式中存在。


- 参数类型：即参数的 Tag，例如：温度，湿度等。数据会在接口格式中存在。支持多个参数类型在列表中显示。

曲线颜色：可以自定义参数类型的曲线颜色。

点击<<添加>>，可以再添加一个参数类型。

点击，则是删除一个参数类型。

- 连接：输入连接地址，前端点击该控件会自动进行跳转。

-  控件-综合对比：将各个区域采集数据进行曲线柱形及饼图的综合展现。



样式设置：

- 标题：即左上角的文字展示“能耗对比”，可自定义输入。

字体大小/颜色：可以自定义标题的字体大小与颜色。

- 全局背景颜色：可以调整该控件的整个背景的色调。

透明度：当页面使用色调时，可以调整期透明度 1~99。

显示上传背景图：选中后会显示自定义的上传图片。

高度/宽度：设置控件的高度和宽度，按所占屏幕的百分比进行设置。

- 统计字体颜色：支持轴线上字体颜色自定义。

饼图标题字体/颜色：支持饼图字体上的大小及颜色调整。

柱/曲图标题字体/颜色：支持柱/曲图标题的大小及颜色调整。

数据设置：

- 对象 ID：需要展现对象的 ID（数据是通过接口传输过来，因此传输格式会由本公司在接口文档中定义）。

统计类型：即参数的 Type，例如：当前，日，月等。数据会在接口格式中存在。


- 参数类型：即参数的 Tag，例如：温度，湿度等。数据会在接口格式中存在。支持多个参数类型在列表中显示。

饼图标题：支持自定义饼图标题。

柱/曲图标题：支持自定义柱/曲图标题。

点击 <<添加>>，可以再添加一个参数类型。

点击 ，则是删除一个参数类型。

- 连接：输入连接地址，前端点击该控件会自动进行跳转。
-  控件-数据点：新增数据点，鼠标右击后可以拖动到任意位置。



样式设置：

- 标题：若坐标没有设置数据对象 ID，则直接显示标题设置内容。

字体大小/颜色：可以自定义标题的字体大小与颜色。

X/Y:即坐标在当前屏幕的位置。

- 背景颜色：可以调整该控件的文本部分的整个背景的色调。

透明度：当页面使用色调时，可以调整期透明度 1~99。

显示上传背景图：选中后会显示自定义的上传图片。


高度/宽度：设置文本的高度和宽度，按所占屏幕的百分比进行设置。

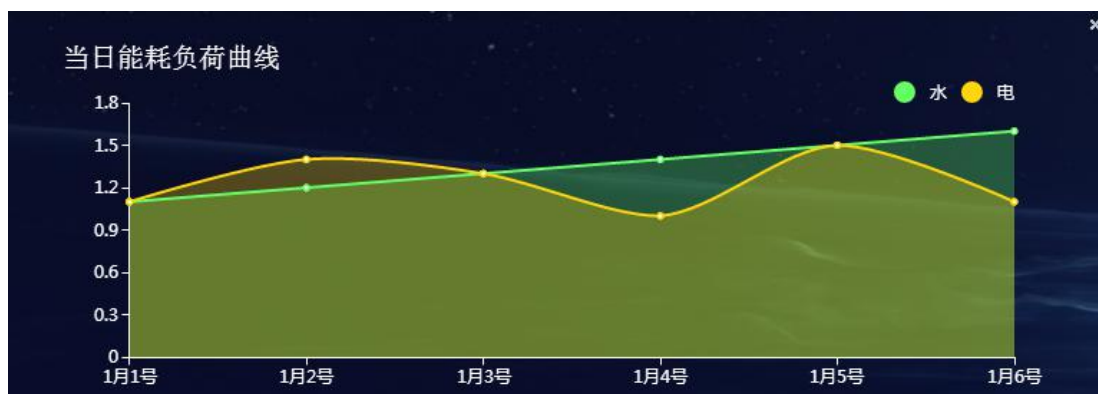
- 图标上传：支持自定义展示对象的图标（建议使用透明的 png 图标）。
- 局部背景颜色：可以调整该控件的上半部分的背景色调。
透明度：当页面使用色调时，可以调整期透明度 1~99。
显示上传背景图：选中后会显示自定义的上传图片。

数据设置：

- 对象 ID：需要展现对象的 ID（数据是通过接口传输过来，因此传输格式会由本公司在接口文档中定义）。
支持直接对接本公司的 Assetview 或 DCIM 产品。此时对象 ID 即可选择监控通道的 IP。
- 参数类型：即参数的 Tag，例如：温度，湿度等。数据会在接口格式中存在。若需要展现同一个 ID 的多个参数类型，则每个类型直接用“，”隔开。
若对接的是 Assetview 或 DCIM 产品，选择对象 ID 后即可支持关联下拉筛选。
统计类型：即参数的 Type，例如：当前，日，月等。数据会在接口格式中存在。
若对接的是 Assetview 或 DCIM 产品，选择对象 ID 后即可支持关联下拉筛选。
- 连接：输入连接地址，前端点击该控件会自动进行跳转。

4.1.3 表单

-  控件-曲线统计：将对象的数据以曲线的形式展现出来。支持展现同一个对象 ID 下的多个参数类型的曲线。



样式设置：

- 标题：即左上角的文字展示，可自定义输入。
字体大小/颜色：可以自定义标题的字体大小与颜色。
- 背景颜色：可以调整该控件的整个背景色调。

透明度：当页面使用色调时，可以调整透明度 1~99。

显示上传背景图：选中后会显示自定义的上传图片。

显示刻度线：即在曲线图上显示网格线。

网格线颜色：可以自定义网格线的颜色。

图例颜色：可以自定义右上角图例字体“水、电”颜色

高度/宽度：设置控件的高度和宽度，按所占屏幕的百分比进行设置。

数据设置：

- 对象 ID：需要展现对象的 ID（数据是通过接口传输过来，因此传输格式会由本公司在接口文档中定义）。此控件建议选择采集数值为“数字”的对象。

支持直接对接本公司的 Assetview 或 DCIM 产品。此时对象 ID 即可选择监控通道的 IP。

统计类型：即参数的 Type，例如：当前，日，月等。数据会在接口格式中存在。

若对接的是 Assetview 或 DCIM 产品，选择对象 ID 后即可支持关联下拉筛选。

- 参数类型：即参数的 Tag，例如：温度，湿度等。数据会在接口格式中存在。


若对接的是 Assetview 或 DCIM 产品，选择对象 ID 后即可支持关联下拉筛选。

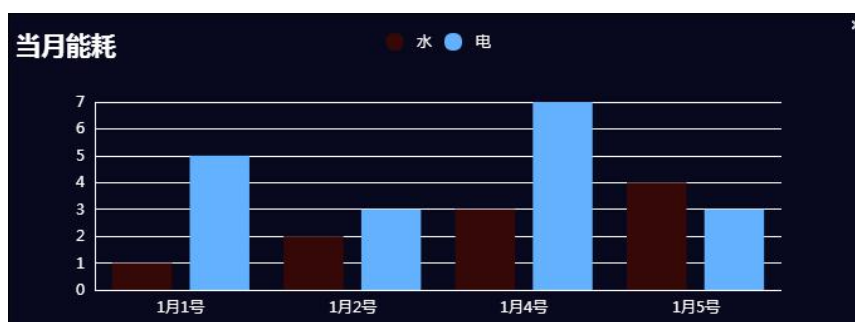
曲线颜色：支持自定义对应参数类型的曲线颜色。

点击 <<添加>>，可以再添加一个参数类型。

点击 ，则是删除一个参数类型。

- 连接：输入连接地址，前端点击该控件会自动进行跳转。

-  控件-柱形统计：将对象的数据以柱形的形式展现出来。支持展现同一个对象 ID 下的多个参数类型的曲线。



样式设置：

- 标题：即左上角的文字展示，可自定义输入。

字体大小/颜色：可以自定义标题的字体大小与颜色。

- 背景颜色：可以调整该控件的整个背景的色调。

透明度：当页面使用色调时，可以调整期透明度 1~99。

显示上传背景图：选中后会显示自定义的上传图片。

高度/宽度：设置控件的高度和宽度，按所占屏幕的百分比进行设置。

- 表单字体/颜色：可以自定义柱形图中的字体大小与颜色。

数据设置：

- 对象 ID：需要展现对象的 ID（数据是通过接口传输过来，因此传输格式会由本公司在接口文档中定义）。此控件建议选择采集数值为“数字”的对象。

支持直接对接本公司的 Assetview 或 DCIM 产品。此时对象 ID 即可选择监控通道的 IP。

统计类型：即参数的 Type，例如：当前，日，月等。数据会在接口格式中存在。

若对接的是 Assetview 或 DCIM 产品，选择对象 ID 后即可支持关联下拉筛选。

- 参数类型：即参数的 Tag，例如：温度，湿度等。数据会在接口格式中存在。


若对接的是 Assetview 或 DCIM 产品，选择对象 ID 后即可支持关联下拉筛选。

曲线颜色：支持自定义对应参数类型的曲线颜色。

点击 <<添加>>，可以再添加一个参数类型。

点击 ，则是删除一个参数类型。

- 连接：输入连接地址，前端点击该控件会自动进行跳转。

-  控件-饼图统计：将各个区域采集数据在以饼图的形式展现出来。



样式设置：

- 标题：即左上角的文字展示，可自定义输入。

字体大小/颜色：可以自定义标题的字体大小与颜色。

- 全局背景颜色：可以调整该控件的整个背景的色调。

透明度：当页面使用色调时，可以调整期透明度 1~99。

显示上传背景图：选中后会显示自定义的上传图片。

高度/宽度：设置控件的高度和宽度，按所占屏幕的百分比进行设置。

- 数据字体/颜色：即实际采集的数值“449”，可以自定义其字体大小与颜色。
- 单位字体/颜色：即实际采集数值的单位“(t)”，可以自定义其字体大小与颜色。
- 饼图标题字体/颜色：即饼图内字体“当日用水量”，可以自定义其字体大小与颜色。

数据设置：

- 对象 ID：需要展现对象的 ID（数据是通过接口传输过来，因此传输格式会由本公司在接口文档中定义）。

统计类型：即参数的 Type，例如：当前，日，月等。数据会在接口格式中存在。

- 参数类型：即参数的 Tag，例如：温度，湿度等。数据会在接口格式中存在。支持多个参数类型在列表中显示。

标题名称：可以自定义饼图内部的标题名。

点击<<添加>>，可以再添加一个参数类型。

点击，则是删除一个参数类型。

- 连接：输入连接地址，前端点击该控件会自动进行跳转。

4.1.4 多媒体

-  控件-文本显示：设置文本的控件



样式设置：

- 背景颜色：可以调整该控件的整个背景的色调。

透明度：当页面使用色调时，可以调整期透明度 1~99。

显示上传背景图：选中后会显示自定义的上传图片。


高度/宽度：设置控件的高度和宽度，按所占屏幕的百分比进行设置。

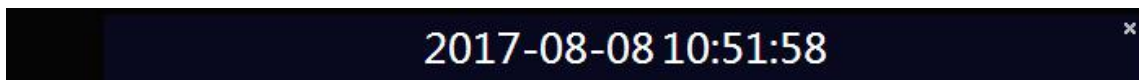
数据设置：

- 文本：自定义文本内容

文本字体/颜色：可以自定义文本的字体大小与颜色。

- 连接：输入连接地址，前端点击该控件会自动进行跳转。

-  控件-时间显示：时间控件，时间为服务器上的时间。



样式设置：

- 数据字体/颜色：可以自定义时间文本的字体大小与颜色。
- 显示日期：是否需要显示日期。
- 背景颜色：可以调整该控件的整个背景的色调。


透明度：当页面使用色调时，可以调整期透明度 1~99。

显示上传背景图：选中后会显示自定义的上传图片。

高度/宽度：设置控件的高度和宽度，按所占屏幕的百分比进行设置。

数据设置：

- 连接：输入连接地址，前端点击该控件会自动进行跳转。

-  控件-音视频显示：多媒体音视频展示控件。



样式设置：

- 播放器的高度/宽度：可以自定义播放器的高度和宽度，按所控件的百分比进行设置。
- 背景颜色：可以调整该控件的整个背景的色调。

透明度：当页面使用色调时，可以调整期透明度 1~99。

显示上传背景图：选中后会显示自定义的上传图片。

高度/宽度：设置控件的高度和宽度，按所占屏幕的百分比进行设置。

数据设置：

- 视频地址：输入流媒体的网络地址。
 自动播放：自动需要进行播放。
 循环播放：是否需要循环播放。
- 连接：输入连接地址，前端点击该控件会自动进行跳转。

4.1.5 数据看板控件的换位

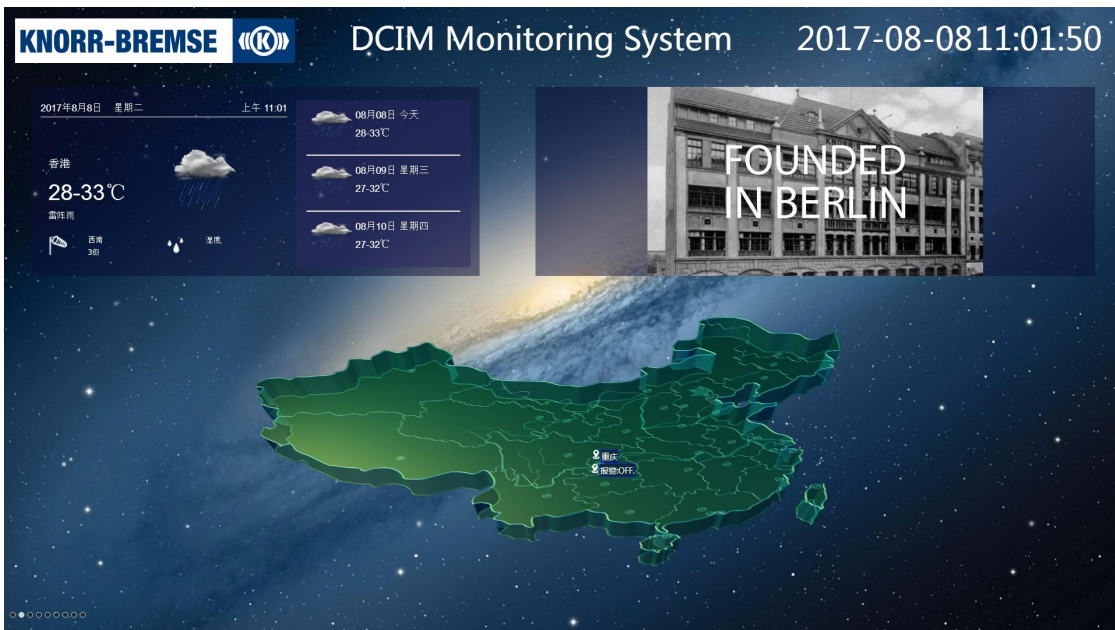
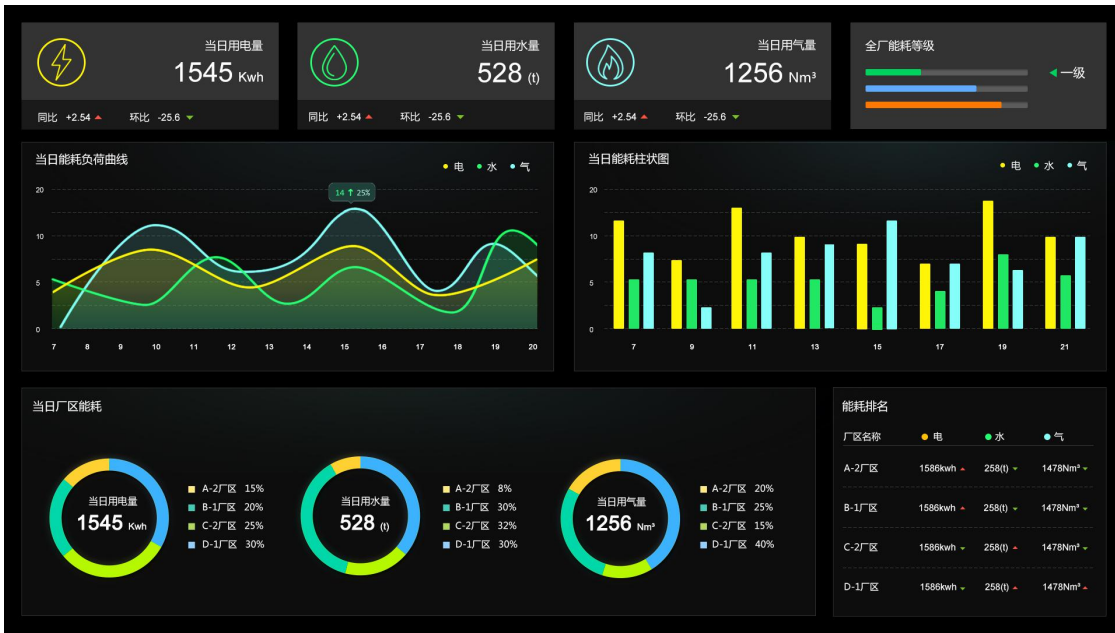
功能描述：在同一个数据看板轮播页中，支持看板控件相互交换位置。

操作描述：鼠标右击按住所要换位的控件。拖动至目标控件，松开鼠标，自动实现控件的位置交换。

4.2 DATAVIWE 前端：大屏数据展示看板

功能描述：前端通过浏览器进行展示，做到屏幕自适应，支持数据的自动更新及自动轮播展示。







友情提醒：

DATAVIEW 软件版本不断升级中，控件也在不断丰富完善中。

该手册可能会跟软件有差异，一切以软件为准，DATAVIEW 软件的升级和大家的关心和支持分不开，谨此表示感谢。希望大家多提宝贵意见。

<END>

联系电话：400-822-3722 万联网络

E-MAIL：info@macrounion.com